

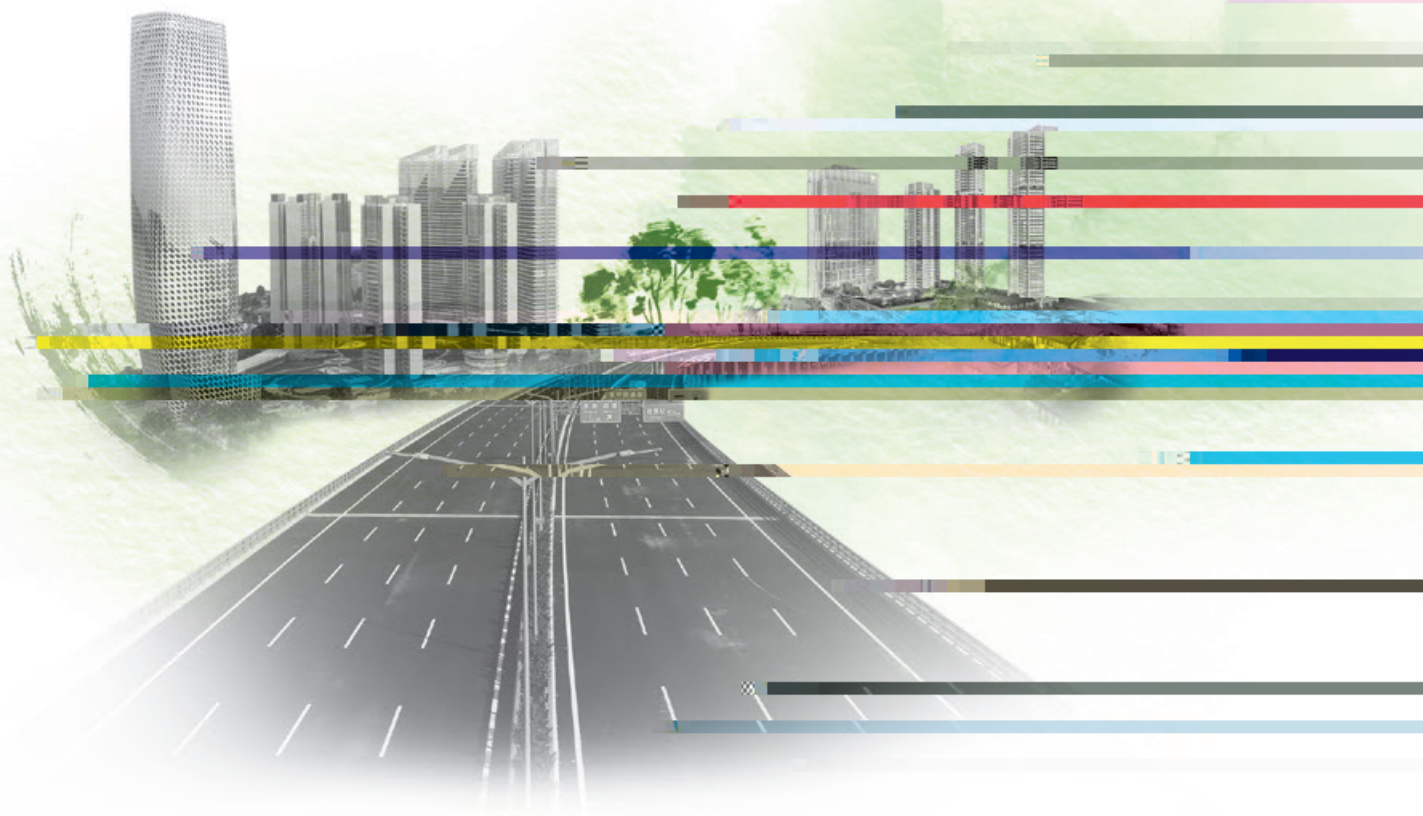




共同創造  
共享價值

# 目錄

2	關於本集團
3	關於本報告
5	主席寄語
6	業務概覽
7	可持續發展企業管治
9	利益相關方溝通
11	環境保護
15	負責任的營運
19	我們的僱員
22	共創社區發展
23	合規情況
24	關鍵績效指標總覽
27	報告內容索引



## 關於本集團

深圳國際控股有限公司(簡稱「深圳國際」或「本公司」)及其附屬公司(統稱「本集團」)是一家以物流及收費公路為主業的企業。本集團以粵港澳大灣區、長三角和環渤海地區為主要戰略區域,通過投資併購、重組與整合,重點介入城市綜合物流港及收費公路等物流基礎設施的投資、建設與經營。同時,本集團亦在此基礎上向客戶提供高端物流增值服務,業務領域目前已拓展至物流產業相關土地綜合開發、環保產業投資與運營等多個細分市場。截至二零一九年十二月三十一日,本集團已在全國(含深圳物流園)共27個物流節點城市實現佈局,管理和經營19個物流項目,總運營面積達201萬平方米。其中在深圳管理及經營3個物流園項目,運營面積合共約57萬平方米,綜合出租率約84%。

於綜合物流港營運方面,本集團於二零一九年內先後開展對無錫江陰、江蘇南通及廣東湛江等綜合物流港項目的投資計劃,並完成天津中隆、中山火炬及上海青浦項目的收購工作。其中,收購中山火炬項目更實現了本集團的綜合物流港於粵港澳大灣區佈局。於二零一九年十二月底,本集團共有16個綜合物流港項目投入運營,總運營面積約144萬平方米,綜合出租率約85%。未來,本集團將持續優化全國網絡佈局,加大粵港澳大灣區、長三角、京津冀等重點區域的佈局密度。

本報告為本集團發表的第四份《環境、社會及管治報告》(「本報告」),將繼續透過匯報本集團於環境、社會及管治方面的最新政策、措施及成效,以實現本集團的承諾,並讓利益相關方了解本集團的發展方向。本報告以中、英文編寫,並已上載至香港聯合交易所有限公司(「聯交所」)及本集團網站 [www.zihl.com.hk](http://www.zihl.com.hk)。

### 報告範圍

本報告匯報本集團二零一九年一月一日至二零一九年十二月三十一日止年度(「本年度」)之環境、社會及管治表現。本年度將持續關注華南物流園、南京西壩碼頭、武漢綜合物流港及瀋陽綜合物流港的營運外,新增兩個綜合物流港項目分別為南昌綜合物流港和山東北明全程物流園(統稱「各營運點」)的營運納入匯報範圍以進一步擴大報告範圍。不同的營運點將統稱如下:

> B 孛

## 報告準則

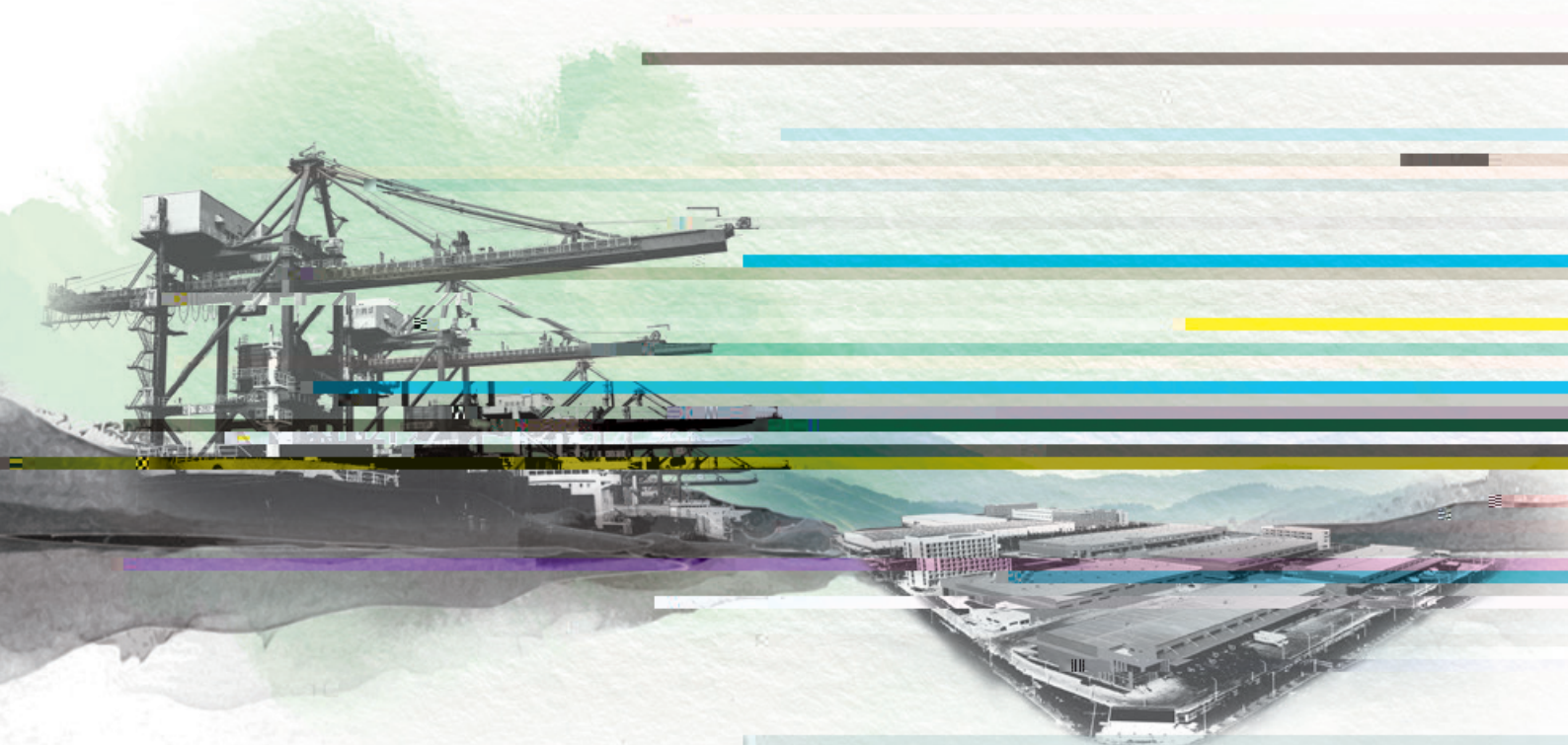
本報告按《香港聯合交易所有限公司證券上市規則》附錄二十七《環境、社會及管治報告指引》（「《指引》」）編寫，並以四項匯報原則（即重要性、量化、平衡及一致性），作為編寫本報告的基礎。在遵守《指引》中有關「不遵守就解釋」規定的基礎上，本集團同時選擇部分《指引》中「建議披露」的內容進行匯報，以使報告內容披露更加完整。

匯報原則	釋義	應用於本報告
重要性	重點匯報對本集團及各類利益相關方產生重要影響	



## 業務概覽

業務名稱	物流園	綜合物流港				港口
各營運點名稱	華南物流園	山東北明 全程物流園	武漢東西湖 綜合物流港	瀋陽 綜合物流港	南昌 綜合物流港	南京 西壩碼頭
主營業務	主營保稅物流、智能倉儲、普通倉儲等業務。並配套提供裝卸、報關報檢、中港運輸及國內運輸等服務	提供普通貨運、貨運站(場)經營、物流服務、倉儲服務、貨物聯運、停車場經營及物業管理等服務	提供以集運分撥中心、現代倉儲中心為核心的租賃服務及物業管理服務，並提供辦公、住宿等增值配套服務	提供以倉儲、裝卸、貨運及物流信息諮詢服務等業務	擁有甩掛運輸中心、集運分撥中心、綜合倉儲中心、信息與供應鏈管理中心、電子商務聚集區、物流區域總部基地及商務服務配套中心等功能	進行碼頭運作，以及與碼頭經營相關的供應鏈管理服務業務
運營面積	32.2萬 平方米	3.7萬 平方米	6.7萬 平方米	25.6萬 平方米	9.1萬 平方米	22.0萬 平方米
所在城市	深圳市	煙台市	武漢市	瀋陽市	南昌市	南京市



董事會負責領導本集團的可持續發展方向，確保環境、社會及管治策略反映深圳國際的核心價值。本公司董事會及執行董事委員會的成員須監察及確保企業管理流程，本集團各層級均須貫徹執行董事會訂立的可持續發展戰略，以符合各內部及外部利益相關方的權益。

## 環境、社會及管治風險管理

董事會須確保本公司設立及維持合適及有效的風險管理及內部監控系統，而本公司管理層則負責設計及執行風險管理與內部監控系統。本公司風險管理組織體系由董事會、審核委員會、公司管理層、風控委員會、風險管理部、審計部及其他部門風險管理崗位組成。按照《全面風險管理規定》的要求，本公司開展季度和年度風險評估，編製風險管理報告，並制定風險應對策略。風險管理部門對重大風險事項進行持續管理，並每年度編製公司內部監控及風險管理系統評估報告。

本年度，風險管理部對本集團面臨的風險進行整理分析，並擬訂相應的應對措施。在本集團風險清單中與環境、社會及管治相關的風險及其應對與管理措施如下：

環境、社會及管治風險	潛在影響	風險應對與管理措施
------------	------	-----------



環境、社會及  
管治風險

潛在影響

風險應對與管理措施



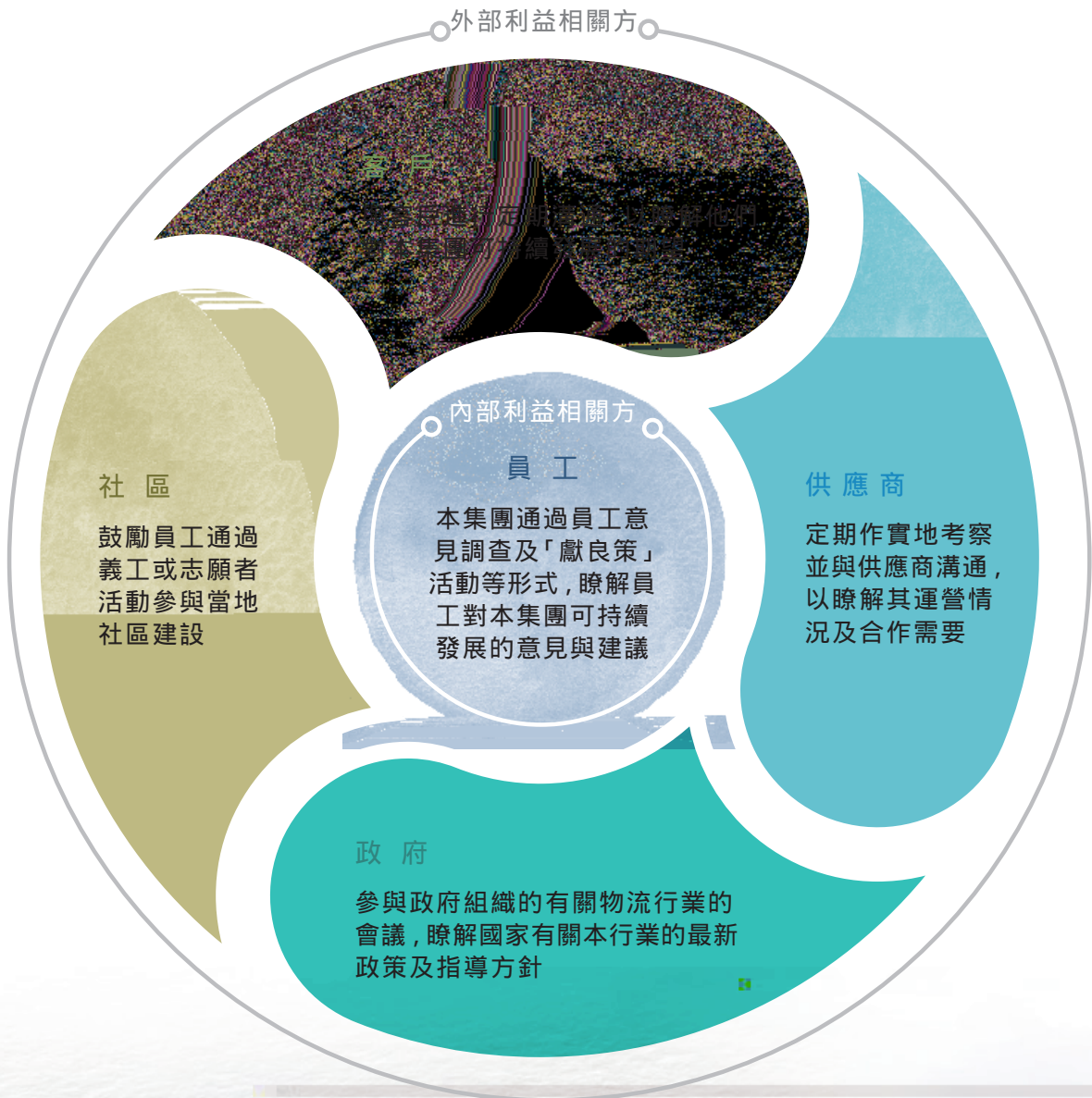
管控與業務  
協同風險

管控模式改革成果是否符合預期，輕重業務磨合是否順利，業務協同是否有成效，企業信息系統、組織架構、人力資源等內部管理能力方面是否匹配新的管理需求，均對本集團順利完成既定的戰略規劃有著較大影響。本集團業務在併購後可能存在企業文化整合衝突和管理失當的風險。

- 循序漸進推進管控模式的改革，構建支持轉型業務的組織架構和管控機制；
- 根據業務發展實際逐步推進與管理需求相匹配的信息系統建設；及
- 建立健全及長效的激勵機制和人才培養計劃，充分發揮骨幹員工的積極性和潛力，實現員工與企業共創和共享價值。

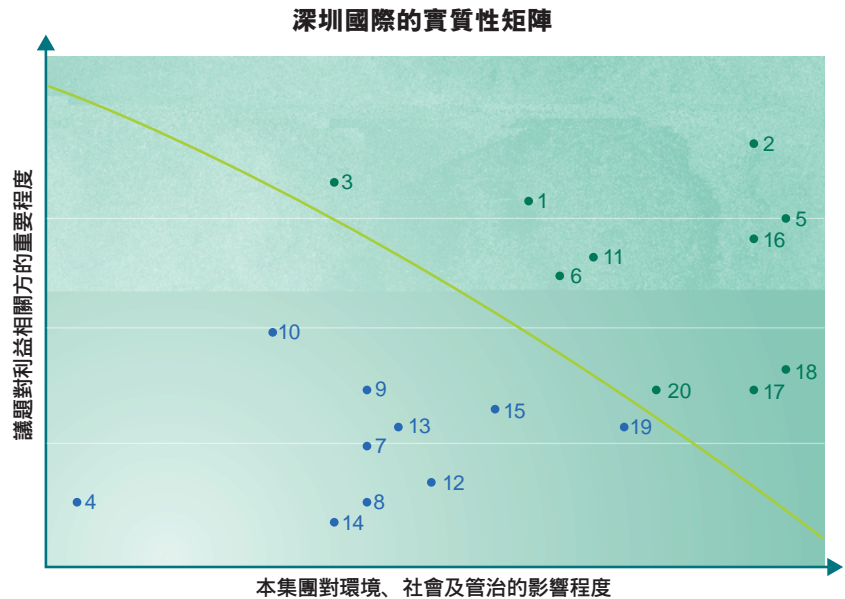
來年，深圳國際將持續完善管治架構，針對環境、社會及管治各項重大議題建立可行及與業務相關的目標，並按照目標檢討年度進度，向利益相關方作出匯報。在風險管理流程中，本集團各部門將更全面評估環境、社會及管治相關風險，進行重大事宜優次排序，融入策略發展方向的討論。

本集團認為利益相關方的意見與建議可以幫助本集團更好的加強環境、社會及管治工作，本集團於本年度組織不同的利益相關方溝通活動，詳情如下：



重大可持續發展議題

本年度，為瞭解利益相關方在環境、社會及管治方面的認識及願景，本集團委託獨立顧問公司低碳亞洲進行利益相關方溝通活動及實質性評估，其中包括：管理層訪談、外部利益相關方焦點小組活動及問卷調查。問卷調查邀請內、外部利益相關方對環境保護、僱傭及勞工常規、營運慣例、社區投資範疇中不同議題進行評分，瞭解利益相關方對各項議題的關注程度。通過分析問卷調查結果，本集團在20項相關議題中，識別出10項實質性議題（見右圖斜線右上方部分）。



20項議題詳情如下（按範疇及重要性排序），其中10項實質性議題已進行標註。

範疇	議 題	實質性 議題
環境 保護	2 對廢水的排放和廢棄物的處理進行管理和監控	✓
	5 瞭解業務活動對環境及天然資源造成的影響，並採取行動管理有關影響	✓
	1 對空氣污染物和溫室氣體排放進行管理和監控，並響應國家節能減排的政策	✓
	6 增加以環境保護為主題的公益活動，並邀請員工積極參與	✓
	3 採取措施，有效使用水資源	✓
	4 採取措施，提升能源的使用效率	
營運 慣例	16 保障客戶的利益	✓
	18 建立反貪污的舉報渠道和程序	✓
	17 制定防範措施和內部監控系統，預防貪污、賄賂、勒索、欺詐及洗黑錢等行為	✓
	15 對所提供的產品或服務承擔責任	
	14 分析供應鏈的環境及社會風險，識別高風險的環節，並將環境及社會指標作為招標標準之一	
僱傭及 勞工 常規	11 為員工提供培訓（包括：內部及外部課程），提升員工履行工作職責的知識及技能	✓
	9 識別相應職業病風險並採取適當措施，以保證員工於日常工作中的安全性	
	10 提供促進員工身心健康的活動，減少員工工作壓力	
	13 採取防止強制勞工的措施	
	7 訂立完善的僱傭制度，令員工知悉僱傭安排	
	12 採取防止童工的措施	
社區 投資	8 提供平等、多元化的僱傭環境，避免工作場所的歧視或性騷擾行為	
	20 不同範疇投入資源，以推動社區發展	✓
	19 瞭解營運所在社區的需要，確保其業務活動會考慮社區利益	

就評估所識別出的實質性議題，本集團已採取相應舉措，並結合焦點小組討論建議，在後續章節中作出詳細闡述。一如既往，本集團將繼續致力建立多元化、透明、誠信及準確的溝通渠道，為本集團的環境、社會及管治策略提供重要依據。

隨著政府及公眾對於企業環境表現的要求不斷提高，環境的可持續發展已成為本集團履行企業社會責任的重要範疇之一，本集團將致力優化資源使用及保護自然環境和生態系統。為有效減少營運對環境方面的影響，本集團已制訂《安全健康環保管理規定》。同時，各營運點亦已制訂符合其自身營運特點的環境政策。

### 排放物管理

### 廢棄物

本集團各營運點於本年度共產生包括生活垃圾在內的無害廢棄物共3,293噸。針對日常營運過程中產生的無害廢棄物，各營運點已由負責部門聯繫專業垃圾清運公司或環衛部門進行清理或送至堆填區處理。各營運點中僅港口產生有害廢棄物，其中包括廢機油和含油廢物等物料共5.57噸，已委託具備危險廢物處置資質的單位進行處理。本集團在有害廢棄物方面的減廢措施取得成效，本年度各營運點有害廢棄物密度(以面積計算)較去年下降約28.0%；然而，在無害廢棄物方面，本年度各營運點無害廢棄物密度(以面積計算)較去年上升約28.5%。

港口已制訂《固體廢物分類管理辦法》，規定由其安全生產委員會全面負責固體廢物的管理工作。針對日常營運產生的無害廢棄物，如廢紙、廢玻璃及廢木材等，由綜合管理部於指定場所設置收集容器，收集後由工程技術部負責聯繫廢物回收公司進行回收。針對產生的有害廢棄物，如廢機油及含油廢物等，應使用專門的容器進行收集並按照《危險廢物貯存污染控制標準》(GB18597-2001)中的要求設置危險廢棄物標誌。危險廢棄物收集後亦由工程技術部聯繫有資質單位進行處理。

### 廢水

為完善水污染管治體系，港口已制訂《水污染防治管理辦法》，由安全生產委員會負責為水污染防治工作提供人力、資金及設備支持。營運產生的生產廢水須經廢水處理站及多級沉澱裝置處理，並使水質達到《城市污水再生利用城市雜用水水質》(GB/T18920-2002)相關要求後用於廠區灑水及消防供水。另一方面，生活廢水則被排放至調節池進行厭氧、沉澱及消毒等工序，處理完成後用於廠區的綠化工作。

## 資源使用管理

### 能源

本集團通過制訂不同資源管理政策，定期檢討資源使用的目標和措施，持續提升本集團的資源使用效率。港口已採納《節能降耗考核管理辦法》的措施管理日常營運中不同資源的使用情況。該辦法規定由綜合管理小組及相應值班人員負責檢查辦公生活區的用電情況，若發現違規使用電器等情況，則應對相應責任人進行處罰。

本集團各營運點於本年度的總耗電量為47,206.7兆瓦時，能源密度為每平方米面積0.05兆瓦時等值；其他使用的能源包括汽油、柴油及天然氣。本年度以面積計算能源使用密度較去年降低約14.5%，反映各營運點的能源使用效益計劃取得一定成果。

能源使用	本年度耗用量		
	物流園	港口	綜合物流港
汽油(兆瓦時等值)	278.7	148.3	111.1
柴油(兆瓦時等值)	1.0	3,571.1	4.0
液化石油氣(兆瓦時等值)	94.6	–	–
天然氣(兆瓦時等值)	–	–	4,626.9
電力(兆瓦時)	3,565.9	24,582.6	10,222.4
能源總耗量(兆瓦時等值)	3,940.2	28,302.0	14,964.4
能源密度(以面積計算,即「兆瓦時等值 千平方米」)	20.66	128.12	31.26

### 水資源

本年度各營運點的總耗水量為662,616立方米,耗水密度為每平方米面積0.74立方米,較去年上升7.9%。由於未能在節約用水量上取得成果,本集團在來年需要加大提升用水效益措施的力度。另外,本集團各營運點在求取水源上不存在問題,主要使用市政管網自來水。

水資源	物流園	港口	綜合物流港
水資源消耗量(立方米)	420,602	88,120	153,894

### 包裝材料

各營運點所使用的包裝材料總量為0.53公噸,主要為物流園用於客戶貨物的簡單包裝。對於無特殊要求的貨物,物流園盡量減少使用膠帶及拉伸膜等包裝材料,並鼓勵部分客戶使用可重複利用的膠皮帶以捆綁貨物。

未來,本集團將以持續提升生產過程中資源使用效益為方向,以本年度的資源耗量為基準,逐步訂立資源使用的量化目標。

### 環境及天然資源

為加強對周圍環境及天然資源的保護,本集團之安全生產委員會亦會負責審議環保規劃、進行污染處理及協調工作。

物流園於本年度進行二期工程,在施工過程中,本集團在確保工程質量及施工進度的同時,亦將綠色建設作為重點工作進行。綠色建設工作的重點要求包括:控制施工揚塵、減少水土流失、降低光污染影響及管理施工噪音。本集團已於物流園採取不同措施,如定期沖洗運輸車輛、種植綠色植被、封閉作業及定期噪音監測等方式,致力降低工程施工對周圍環境的影響。

針對港口營運可能出現的噪音污染,相關部門應採取減噪及防震的措施,於港口區域內嚴禁各類車船鳴笛。此外,技術安全部每年亦會定期邀請環保專家對港口的環境管理工作進行指導。

本年度，外部利益相關方在焦點小組提出以下有關環境方面的建議，本集團將在日後優化管理時考慮這些建議，並持續與利益相關方進行溝通。

環境議題	現狀意見	焦點小組建議	本集團回應
 <p>排放物</p>	<p>物流園區內暫未設置專門的廢棄物放置區域，亦未有安排專門人員對物流園內租戶由於業務產生的廢棄物進行處理。</p>	<ul style="list-style-type: none"> <li>• 加強廢棄物管理工作，於物流園區內開設指定區域存放廢棄物。</li> <li>• 於園區內對各類廢棄物進行分類，加強回收處理及利用。</li> <li>• 定期組織人員收集垃圾，做好環境衛生服務工作。</li> </ul>	<ul style="list-style-type: none"> <li>• 已在園區內指定區域專門存放廢棄物。</li> <li>• 將組織清潔人員定時收集垃圾，並及時聘請專業垃圾清運公司清運。</li> </ul>
 <p>水資源</p>	<p>物流園區內部分道路仍為土石道路，叉車在作業過程中易造成揚塵。</p>	<ul style="list-style-type: none"> <li>• 鋪設瀝青道路，減少揚塵現象的產生。</li> <li>• 加強園區內地面的維護工作。</li> </ul>	<ul style="list-style-type: none"> <li>• 已按照要求加強巡邏，一旦發現地面破損情況及時修復。</li> </ul>

本集團十分重視於營運過程中透過供應鏈的管理、服務質量的提升及反貪污的執行，實踐本集團的商業道德並維護企業品牌。為此，本集團已制訂一系列相關政策規範營運行為。

## 供應鏈管理

深圳國際重視對於供應鏈的管理，明白供應鏈的篩選對於自身運營的重要性。本集團已制訂《中介機構備選庫管理及選聘方法》及《招標採購管理辦法》等內部制度。同時，各運營點亦已制訂《相關方安全管理制度》及《選聘中介機構管理辦法》等文件，以選擇符合本集團要求的供應商。本集團在選擇及評價供應商時，除考慮供應商提供產品的質量之外，亦注重其環境和社會表現，以控制相關風險。

本集團鼓勵供應商對環境和社會負責，通過《施工總承包合同》及《物業管理手冊》等內部制度中的細則要求，規範服務中介方（包括：建設施工承包商、園區物業管理服務外包商等）於環境和社會方面的慣例措施。

範疇	相關要求
環境	承包商在施工過程中應對可能造成廢氣排放、水體污染及固體廢物的過程採取防範措施。
社會	承包商應按照法律規定為現場施工人員提供垢姑 x 貞袷鏽唐 纏 害黎蕪 卽于

梁轉佻禰 无 葳諱覺瀘，同挽 漕暨葱轆之另焚詹漕番 卽員工。

部門名稱	職責
商務管理部	<ul style="list-style-type: none"><li>• 全面負責港口貨運質量的管理、監督及考核等責任；</li><li>•</li></ul>



### 反貪腐

本集團明白反貪腐不僅是社會對於企業的要求，亦是企業體現其社會責任感的重要方式。本集團已通過制訂《不當行為的舉報政策》，努力實踐本集團關於反貪腐的承諾。

若任何員工於工作過程中發現不適當行為，可根據事件嚴重程度通過書面形式向其直屬上司、本集團審計部或審核委員會主席報告。不適當行為包括但不限於：

- 違反法律或規管要求；
- 損害本集團聲譽的不道德行為；及
- 危害個人安全或周圍環境。

本集團在收到員工的舉報後，將嚴格保密其個人資料。任何針對舉報人的騷擾或報復行為，一經證實將立即被本集團解僱或移送司法機關處理。

同時，本集團亦已制訂《領導分工責任制》，明確規定各營運點負責人在廉政建設方面的職責。如本集團廉政建設和反腐倡廉工作由董事會主席全面負責，並由本集團督察長協助董事會主席進行相關工作。

本集團相信，良好的僱傭環境是促進本集團可持續發展的關鍵元素之一。本集團致力於為員工營造安全而舒適的工作環境，提供完善的職業發展制度，使所有員工均受到尊重及激勵。

## 完善僱傭制度

本集團認為完善的僱傭制度不僅是吸引人才的關鍵因素，亦是保障員工權益的重要方式。本集團已制訂《員工手冊》、《職位管理辦法》、《員工聘用管理辦法》及《休假及加班管理辦法》等管理制度，致力提升本集團於僱傭不同範疇的管理效率。

薪酬及解僱	<ul style="list-style-type: none"> <li>• 本集團薪酬由月工資、年終獎金、補貼津貼、社會保險及年金組成。</li> <li>• 本集團解僱工作由人力資源部主要負責。解僱與相關補償則根據國家有關勞動的法律法規執行。</li> </ul>
招聘與晉升	<ul style="list-style-type: none"> <li>• 本集團各部門應根據實際用人情況起草人員需求計劃並報人力資源部，由人力資源部組織筆試與面試。本年度本集團已通過市場化選聘和校園招聘，持續引進管理人材和物流環保等相關行業的專業人材，充實管理團隊和專業人材隊伍，不斷優化人材結構。</li> <li>• 本集團定期對員工的工作表現給予考核評價，並將考核結果與職位晉升等緊密掛鉤。</li> </ul>
工作時數	本集團實行每週工作五日的制度，遵守《中華人民共和國勞動法》關於工作時間的相關規定。
假期	本集團除國家法律的年休假、事假、病假、工傷假、婚假、喪假、產假及陪產假外，亦為員工提供考試假，鼓勵員工提升專業技能。
平等機會及反歧視	本集團承諾於招聘過程中嚴格控制各個環節，保證招聘的公平與公正，為所有候選人提供平等的機會。若面試者與本集團員工存在利益關係，則該員工應避免參與招聘流程。
多元化	本集團重視吸納和培養人材，不斷

僱員健康與安全

本集團由人力資源部於每年年初向各部門發放《部門年度培訓計劃申報表》，各部門則根據崗位職責、員工績效考核及職業發展方向等所需申報有關培訓計劃。培訓完成後，由人力資源部及不同部門負責人對培訓效果進行評估並填寫課程評估表。本集團為員工提供進修補貼，鼓勵員工參與外部培訓並取得相關職業資格證書或學歷認證。

## 共創社區發展

本集團一直十分重視承擔自身社會責任，關注扶貧等社會投資範疇。深圳國際已制定《三年行動方案(2018-2020)》，明確以發展農村集體經濟、落實民生政策、加強教育保障及完善公共服務設施為主要

相關法律法規遵守概況

層面	相關法律法規	合規情況披露
A1 排放物	《中華人民共和國環境保護法》 《中華人民共和國水污染防治法》 《中華人民共和國大氣污染防治法》	本集團於本年度並無發現與排放物相關的違法違規個案。
B1 僱傭	《中華人民共和國勞動法》 《中華人民共和國勞動合同法》 《職工帶薪年休假條例》	本集團於本年度並無發現與僱傭相關的違法違規個案。
B2 健康與安全	《中華人民共和國安全生產法》 《中華人民共和國職業病防治法》 《中華人民共和國消防法》	本集團於本年度並無發現與健康及安全相關的違法違規個案。
B4 勞工準則	《中華人民共和國勞動法》 《中華人民共和國未成年人保護法》	本集團於本年度並無發現與勞工準則相關的違法違規個案。
B6 產品責任	《中華人民共和國產品質量法》	本集團於本年度並無發現與產品責任相關的違法違規個案。
B7 反貪污	《中華人民共和國反不正當競爭法》 《中華人民共和國反洗錢法》	本集團於本年度並沒有收到對企業或僱員提出的貪污訴訟案件，亦沒有違反對本集團有重大影響的相關法律及規例。

# 關鍵績效指標總覽

## 環境表現

環境關鍵績效指標	2019年	2018年 <sup>6#</sup>	2017年 <sup>6*</sup>	單位
<b>層面A1：排放物</b>				
<b>A1.1 排放物種類及相關排放數據</b>				
氮氧化物	11,258	17,489	1,680	千克
硫氧化物	233	364	36	千克
可吸入懸浮粒子	188,030	187,604	107	千克
<b>A1.2 溫室氣體總排放量及密度</b>				
範圍1 - 直接溫室氣體排放	2,028	2,608	161	公噸 二氧化碳當量
範圍2 - 能源間接溫室氣體排放	23,410	23,602	883	公噸 二氧化碳當量
範圍3 - 其他間接溫室氣體排放	32	6	-	公噸 二氧化碳當量
溫室氣體總排放量(範圍1, 2及3)	25,470	26,216	1,044	公噸 二氧化碳當量
溫室氣體密度(以面積計算)	0.029	0.036	0.005	公噸 二氧化碳當量 平方米
<b>A1.3 所產生有害廢棄物總量<sup>7</sup></b>				
所產生有害廢棄物總產生量	5.57	7.74	-	公噸
有害廢棄物密度(以面積計算)	25.2	35.0	-	公噸 百萬 平方米
<b>A1.4 所產生無害廢棄物總量及(如適用)密度</b>				
所產生無害廢棄物總產生量	3,293	1,582	360	公噸
無害廢棄物密度(以面積計算)	4.01	3.12	1.89	公噸 千平方米
<b>層面A2：資源使用</b>				
<b>A2.1 能源總耗量</b>				
直接能源	8,836	11,023	617	兆瓦時等值
間接能源	38,371	34,278	1,675	兆瓦時
能源總耗量	47,207	45,301	2,292	兆瓦時等值
能源密度(以面積計算)	0.053	0.062	0.012	兆瓦時等值 平方米
<b>A2.2 總耗水量</b>				
總耗水量	662,616	500,450	352,124	立方米
耗水密度(以面積計算)	0.74	0.69	1.85	立方米 平方米
<b>A2.5 所用包裝材料的總量及密度<sup>8</sup></b>				
使用的包裝材料總量	0.53	1.62	0.61	公噸
使用的包裝物料密度(以面積計算)	2.78	8.47	3.18	公噸 百萬 平方米

社會表現

員工分佈		員工人數				
		華南物流園	山東北明 全程物流園	武漢綜合 物流港	瀋陽綜合 物流港	南昌綜合 物流港
性別	男性					

社會表現(續)

員工分佈		培訓人數分佈及比例 <sup>9</sup>						平均培訓時數(小時) <sup>10</sup>					
		華南物流園	山東北明 全程物流園	武漢東西湖 綜合物流港	瀋陽 綜合物流港	南昌 綜合物流港	南京西壩 碼頭	華南物流園	山東北明 全程物流園	武漢東西湖 綜合物流港	瀋陽 綜合物流港	南昌 綜合物流港	南京西壩 碼頭
性別	男性	74 (100%)	25 (100%)	4 (100%)	10 (100%)	3 (100%)	221 (100%)	9.5	58.2	85	20.4	8	3.0
	女性	67 (100%)	19 (100%)	1 (100%)	8 (100%)	0	46 (100%)	8	53.1	80	17	0	2.3
職級	高級管理人員	4 (100%)	2 (100%)	0	2 (100%)	0	7 (100%)	16	56	0	17	0	13.7
	中級管理人員	17 (100%)	5 (100%)	1 (100%)	4 (100%)	1 (100%)	17 (100%)	12.7	56	100	17	8	5.6
	一般員工	120 (100%)	37 (100%)	4 (100%)	12 (100%)	2 (100%)	243 (100%)	8	56	80	19.8	8	2.4

供應商所在地	華南物流園	山東北明 全程物流園	武漢東西湖 綜合物流港	瀋陽 綜合物流港	南昌 綜合物流港	南京西壩碼頭
廣東省	3	0	0	1	0	4
山東省	0	2	0	0	0	0
湖北省	0	0	7	3	0	2
遼寧省	0	0	0	0	0	2
江西省	0	0	0	0	1	1
江蘇省	0	0	0	0	0	76
上海市	0	0	0	0	0	9
浙江省	0	0	0	0	0	4
河南省	0	0	0	0	0	2
陝西省	0	0	0	0	0	2
安徽省	0	0	0	0	0	1
執行相關慣例的供應商數目 <sup>11</sup>	3	2	7	4	1	103
供應商總數	120					

<sup>9</sup> 培訓比例計算方式為特定類別僱員受訓人數 / 該類別僱員總數。

<sup>10</sup> 培訓平均小時的計算方式為特定類別僱員的總受訓時數 / 特定類別的僱員總人數。

<sup>11</sup> 指通過本集團《中介機構備選庫管理及選聘方法》進行篩選的供應商。

主要範疇	內容	頁碼索引 備注
<b>A環境</b>		
<b>A1排放物</b>		
一般披露	有關廢氣及溫室氣體排放、向水及土地的排污、有害及無害廢棄物的產生等的： (a) 政策；及 (b) 遵守對發行人有重大影響的相關法律及規例的資料。	11-12、23
A1.1	排放物種類及相關排放數據。	11、24
A1.2	溫室氣體總排放量及密度。	11、24
A1.3	所產生有害廢棄物總量及密度。	12、24
A1.4	所產生無害廢棄物總量及密度。	12、24
A1.5	描述減低排放量的措施及所得成果。	11
A1.6	描述處理有害及無害廢棄物的方法、減低產生量的措施及所得成果。	12
<b>A2資源使用</b>		
一般披露	有效使用資源(包括能源、水及其他原材料)的政策。	11-12
A2.1	按類型劃分的直接及或間接能源總耗量及密度。	13、24
A2.2	總耗水量及密度。	13、24
A2.3	描述能源使用效益計劃及所得成果。	12
A2.4	描述求取適用水源上可有任何問題，以及提升用水效益計劃及所得成果。	13
A2.5	製成品所用包裝材料的總量及每生產單位佔量。	13、24
<b>A3環境及天然資源</b>		
一般披露	減低發行人對環境及天然資源造成重大影響的政策。	11
A3.1	描述業務活動對環境及天然資源的重大影響及已採取管理有關影響的行動。	13
<b>B社會</b>		
<b>B1僱傭</b>		
一般披露	有關薪酬及解僱、招聘及晉升、工作時數、假期、平等機會、多元化、反歧視以及其他待遇及福利的： (a) 政策；及 (b) 遵守對發行人有重大影響的相關法律及規例的資料。	19、23
B1.1建議披露	按性別、僱傭類型、年齡組別及地區劃分的僱員總數。	25
B1.2建議披露	按性別、年齡組別及地區劃分的僱員流失比率。	25

主要範疇	內容	頁碼索引 備注
<b>B2健康與安全</b>		
一般披露	有關提供安全工作環境及保障僱員避免職業性危害的： (a) 政策；及 (b) 遵守對發行人有重大影響的相關法律及規例的資料。	20、23
B2.1建議披露	因工作關係而死亡的人數及比率。	25
B2.2建議披露	因工傷損失工作日數。	25
B2.3建議披露	描述所採納的職業健康與安全措施，以及相關執行及監察方法。	20
<b>B3發展及培訓</b>		
一般披露	有關提升僱員履行工作職責的培訓計劃。	

主要範疇	內容	頁碼索引 備注
<b>B6產品責任</b>		
一般披露	有關所提供產品和服務的健康與安全、廣告、標籤及私隱事宜 以及補救方法的： (a) 政策；及 (b) 遵守對發行人有重大影響的相關法律及規例的資料。	15-17、23
B6.2建議披露	接獲關於產品及服務的投訴數目以及應對方法。	16
B6.5建議披露	描述對消費者資料保障及私隱政策，以及相關執行及監察方法。	17
<b>B7反貪污</b>		
一般披露	有關防止賄賂、勒索、欺詐及洗黑錢的： (a) 政策；及 (b) 遵守對發行人有重大影響的相關法律及規例的資料。	18、23
B7.2建議披露	描述防範措施及舉報程序，以及相關執行及監察方法。	18
<b>B8社區投資</b>		
一般披露	有關以社區參與來瞭解營運所在社區需要和確保其業務活動會考慮 社區利益的政策。	22
B8.1建議披露	專注貢獻範疇(如教育、環境事宜、勞工需求、健康、文化、體育)。	22
B8.2建議披露	在專注範疇所動用資源(如金錢或時間)。	22

